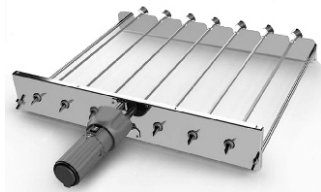
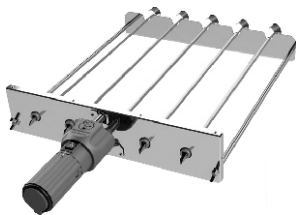


МАНГАЛ - АВТОМАТ



5 шампуров

7 шампуров

с двигателем

без двигателя



454012, г. Челябинск, Копейское шоссе, 9-П
ОТДЕЛ ПРОДАЖ:
тел./факс: 8 (351) 220-39-89
e-mail: info@uralsibtech.ru
uzbi.prf

УВАЖАЕМЫЙ ПОКУПАТЕЛЬ!

Вы приобрели мангал-автомат, изготовленный из высококачественной нержавеющей стали, что гарантирует многолетнее использование в любых условиях: дача, поход, охота или рыбалка. Он готов к работе над любым источником тепла и специально разработан для приготовления шашлыков и различных блюд на любых мангалах, барбекю и грилях. Мангал-автомат с электроприводом создан для того, чтобы облегчить процесс приготовления различных блюд на огне. Автоматизация процесса позволит Вам равномерно приготовить продукты, а большую часть времени уделить отдыху и общению с гостями. На сегодняшний день автоматический мангал представлен в двух вариантах конструкции, на 5 и 7 шампуров. И в двух комплектациях с двигателем или без него.

Чтобы устройство служило долго, а приготовленное мясо и блюда были вкусными, следует принимать во внимание правила безопасности, а также некоторые правила сборки и ухода.

Мангал-автомат компактно упакован в коробку, которая занимает очень мало места, и имеет небольшой вес. Простота конструкции позволит Вам быстро собрать и разобрать мангал-автомат.

Преимущества и недостатки мангала-автомата

Плюсы	Минусы
Полноценный отдых без постоянного присутствия у мангала.	Необходимо помнить об источнике питания для оборудования.
Во время жарки сок не капает, а скользит по поверхности продукта, смачивая корочку.	
Получение гарантированно вкусного мяса, не пригоревшего снаружи и не сырого с какого-либо бока (при определенной сноровке).	Приготовление шашлыка – это таинство, в котором нужен индивидуальный подход к каждому шампуру.
Одобрение сторонниками здорового образа жизни: жир не капает на угли и не образует канцерогены.	
Готовка зимой облегчается, можно не сидеть всё время на морозе, отмораживая ноги.	
Хорош для массового производства шашлыков при большом потоке гостей.	

1 Общие указания

Ознакомьтесь с моделью мангала-автомата, который Вы приобрели. Внимательно прочитайте руководство по эксплуатации перед началом использования изделия. Помните, что только тщательное выполнение и соблюдение всех указаний гарантирует нормальную и долговременную работу изделия.

Данное изделие предназначено для бытового использования.

Конструкция очень проста и удобна в использовании. При наличии двух и более комплектов шампуров, можно приготовить неограниченное количество

продуктов. Необходимо только следить за готовностью и вовремя снимать с огня. А также следить за наличием угля в мангале.

Мангал-автомат можно использовать не только на металлических мангалах, также допускается устанавливать на самодельные очаги из камней или кирпичей.

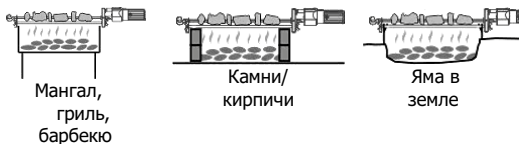


Рисунок 1. Использование автомангала

2 Технические характеристики

№ п/п	Наименование	Параметры
1	Материал изделия	Нержавеющая сталь
2	Масса прибора в сборе с шампурами (без двигателя), кг 5 шампуров 7 шампуров	
3	Длина прибора, мм: на 5 шампуров на 7 шампуров	450 650
4	Максимальная ширина прибора, мм	435
5	Высота прибора, мм	100
6	Двигатель	FUDA
7	Питающий элемент двигателя	1D (1,5 V)
8	Режимы работы двигателя	вращение стоп реверс

3 Комплектность

	5 шампуров	7 шампуров
Короб мангала, шт.	1	1
Двигатель, шт.	1/- (в зависимости от комплектации)	1/- (в зависимости от комплектации)
Руководство, шт.	1	1
Упаковка, шт.	1	1

4 Устройство прибора

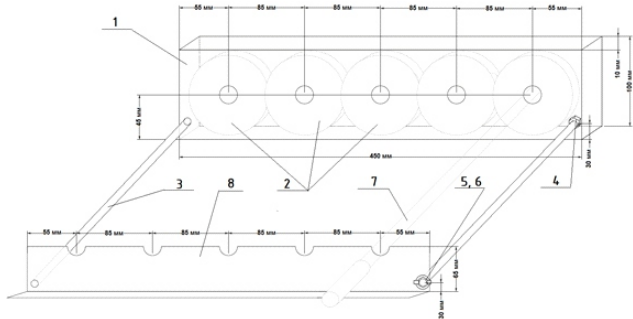


Рисунок 2. Общее устройство мангала-автомата (показан мангал-автомат на 5 шампуров)

- | | | |
|----|---------------------------|------------------------------|
| 1. | Защитный короб, шт..... | 1 |
| 2. | Шестерни, шт..... | 5 или 7 (вариант исполнения) |
| 3. | Шпилька М8, шт..... | 2 |
| 4. | Гайка М8, шт..... | 4 |
| 5. | Гайка-барашек М8, шт..... | 4 |
| 6. | Шайба подкладная, шт..... | 4 |
| 7. | Шампуры, шт..... | 5 или 7 (вариант исполнения) |
| 8. | Стенка, шт..... | 1 |

5 Требования безопасности

- Перед началом эксплуатации необходимо внимательно ознакомиться с данным руководством по эксплуатации.
- Основной мангал нужно устанавливать на ровном месте, чтобы мангал-автомат не упал или не перевернулся вместе с мангалом.
- Нельзя устанавливать мангал слишком близко к деревьям, кустам или строениям. Не нужно класть рядом легковоспламеняющиеся предметы.
- Держите рядом ведро с водой для заливки случайного возгорания.
 - Не оставляйте мангал без присмотра.
 - Не допускайте к огню маленьких детей.
 - Не сжигайте в мангале мусор и хлам.
- Осторожно обращайтесь с горячими и острыми шампурами.
 - Для приготовления качественного шашлыка или других блюд на открытом огне, следует правильно подготовить угли – они должны быть красными, на них должен присутствовать легкий пепельный налет.
 - Проследить, чтобы мангал-автомат «встал» ровно и тепло от углей максимально равномерно распределялось на всю площадь мангала-автомат.
 - Только после установки мангала-автомата подключить двигатель.

- Во избежание ожогов во время приготовления пищи правильным будет применение прихваток или специальных приспособлений.

- Шашлык получится более вкусным, если взять угли фруктовых деревьев. Также можно использовать берёзовые или дубовые варианты, а вот угли хвойных деревьев окажутся абсолютно неподходящими – потеряется аромат блюда.

- После каждого использования необходимо тщательно очищать шампуры, мангал-автомат и сам мангал, своевременно удалять накапливающуюся золу и нагар от продуктов.

6 Подготовка к работе, сборка

Извлеките мангал-автомат из коробки. Оботрите все составные части сухой мягкой х/б тряпочкой от остатков масла. Шампуры промыть в теплой мыльной воде или с моющими средствами, т.к. они соприкасаются непосредственно с продуктами.

Мангал-автомат представляет собой металлический замкнутый прямоугольный контур из нержавеющей стали, который состоит из двух стенок, соединённых шпильками. Ширина мангала-автомата поддаётся регулировке, что удобно для использования как на больших мангалах, так и на маленьких. Мангал-автомат выполнен в двух вариантах на 5 или на 7 шампуров.

Сборку мангала-автомата производить в следующей последовательности (см рис.2):

1) Защитный короб (поз.1), в котором установлены движущиеся механизмы – шестерни (поз.2), установить на ровной поверхности на ребро. Обратит внимание, что два сквозных отверстия по краям, предназначенные для шпилек (поз.3), должны быть внизу. Внутренней стороной защитного короба будет ровная сторона. Сторона, на которой в центре имеется выступ для установки двигателя, будет наружной.

2) Стенку (поз.8) установить напротив защитного короба. Внутренней стороной стенки является ровная сторона. Отогнутый край стенки должен быть развёрнут наружу.

3) На шпильки (поз.3) предварительно накрутить гайки М8 (поз.4) с обеих сторон. Расстояние между гайками выдержать примерно равное ширине мангала плюс 1...2 см. Это потребуется для беспрепятственной установки мангала-автомата на основной мангал.

4) Установить шпильки (поз.3) в отверстия на защитном коробе (поз.1) и стенке (поз.8).

5) С наружных сторон на шпильку (поз.3) одеть шайбы подкладные (поз.6), по одной с каждого конца.

6) После установки шайб подкладных (поз.6), закрутить гайку-барашек М8 (поз.5). **ВНИМАНИЕ!** Гайку-барашек М8 (поз.5) закручивать без приложения усилия! Если не соблюдать данное условие, то гайка-барашек М8 затянет боковые стенки защитного короба (поз.1), в котором установлены шестерни (поз.2). Все шестерни установлены в защитном коробе в зацеплении, если затянуть одну из шестерён (поз.2), то вращение всех шестерён будет невозможно!

7) Чтобы отрегулировать ширину мангала-автомата, необходимо, гайки М8 (поз.4) закрутить во внутрь или выкрутить наружу, предварительно открутив гайки-барашки М8 (поз.5), до нужного размера. Затем подкрутить гайки-барашки М8 (поз.5), соблюдая условие затяжки. Данную операцию лучше выполнять с одной стороны, чтобы не было перекоса в изделии.

8) После того, как мангал-автомат собран, можно приступить к подготовке шампуров с продуктами.

9) Когда мангал-автомат полностью готов и установлен, в последнюю очередь устанавливается съёмный двигатель (см рис. 3). Для этого предназначен выступ квадратного сечения в центре на защитном коробе с внешней стороны. У двигателя два режима работы: вперёд, стоп, реверс, которые легко переключаются клавишей на двигателе. Двигатель работает от одной батарейки размером 1D на 1,5 В. Возможно несоответствие оси двигателя и оси вращения шестерни из-за квадратного сечения. В этом случае необходимо повернуть ось двигателя до положения полного совпадения с осью шестерни.

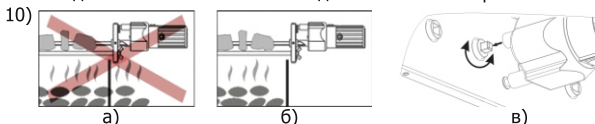


Рисунок 3. Установка двигателя: а) не верно; б) верно; в) сама установка

7 Правила хранения, транспортирование и утилизация

1. Хранить в складских или домашних условиях, при температуре от -30 до +50 и влажности воздуха окружающей среды не выше 80 %.

2. Транспортировать всеми удобными видами транспорта.

3. Утилизация производится в соответствии с требованиями местных органов власти.

8 Гарантийные обязательства

1. Гарантийные обязательства на проданные магазином товары несёт производитель.

2. Гарантийный срок, установленный производителем, составляет 12 месяцев с даты продажи, если дату продажи установить невозможно, срок гарантии исчисляется с даты изготовления изделия.

3. Расчётный срок эксплуатации 3 года.

4. Гарантийное обслуживание представляет собой право на бесплатное устранение дефектов, изготовление и замену неисправных деталей.

5. Условия гарантии:

- Обязательно наличие правильно заполненного гарантийного талона с указанием наименования изделия, модели, номера, даты продажи и печати фирмы-продавца в гарантийном талоне.

- Талон на гарантийный ремонт со штампом магазина и датой продажи.

6. Гарантийное обслуживание не производится, если

- Нарушены правила эксплуатации изделия

- Без предъявления гарантийного талона.

- Изделие имеет механические повреждения.
- Если изделие имеет повреждения, вызванные стихией, пожаром, бытовыми факторами.· Если имеются следы постороннего вмешательства или была попытка несанкционированного ремонта.

7. Гарантийные обязательства не распространяются на ущерб, причинённый другому оборудованию, работающему в сопряжении с данным изделием.

В случае нарушения вышеуказанных условий, а также по истечении гарантийного периода технические центры осуществляют платный ремонт изделия

СВИДЕТЕЛЬСТВО О ПРИЕМКЕ

Дата выпуска _____ Штамп ОТК _____

Продан _____

Дата продажи _____
(наименование предприятия торговли)

ГАРАНТИЙНЫЙ ТАЛОН

Дата продажи _____ Штамп продавца _____

Причина отказа _____

Выполнение работы по устранению неисправностей _____

Ремонт произвел _____

Подпись _____ Дата _____

Производитель: ООО «Уральский завод бытовых изделий»
454012, г. Челябинск, Копейское шоссе, 9П, тел.: (351) 220-39-89
e-mail: info@uralsibtech.ru
Сделано в России